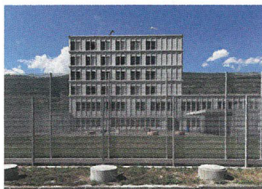


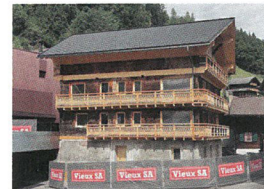
## Chantier du mois

Quand la prison se veut moderne et spartiate Page 6



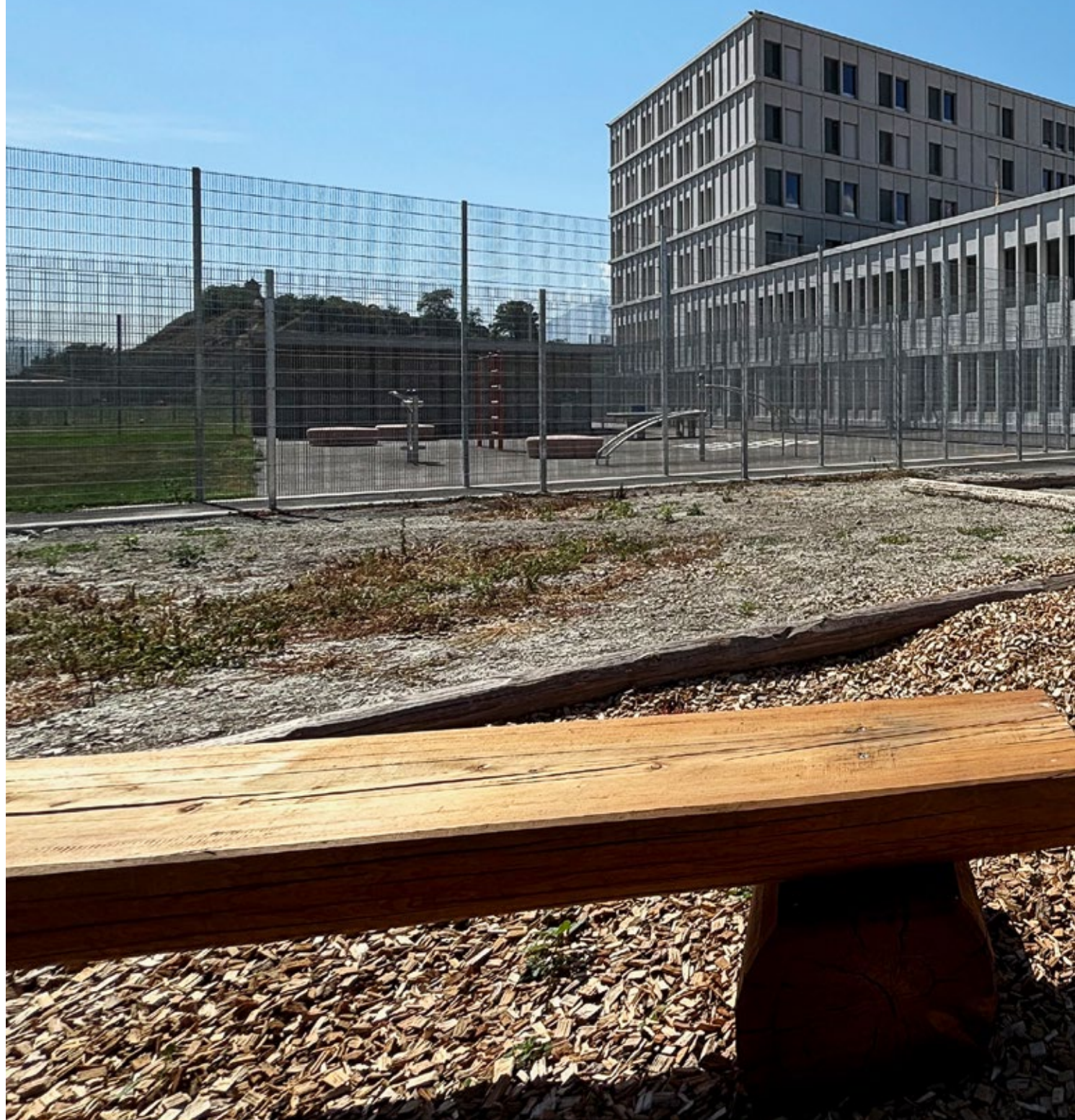
## Architecture

L'art de la surélévation : tout en subtilité Page 24



Etablissement pénitentiaire de Crêtelongue (VS)

# La prison de Crêtelongue se veut moderne et spartiate



Etablissement pénitentiaire de Crêtelongue (VS)

# La prison de Crêtelongue se veut moderne et spartiate



Jean-A. Luyke

**En Valais, la stratégie « Vision 2030 » a pour objectif de réformer le système pénitentiaire qui était plus qu'obsolète. Nouvelles constructions, réaffectations et assainissements sont au programme de ce plan ambitieux. La première étape s'est jouée à Crêtelongue, près de Sierre. Plus de 40 millions ont été investis pour édifier deux bâtiments. Au total, ce sont 80 cellules pour des détenus en sécurité basse, normale et élevée, ainsi que 24 places réservées à la semi-détention qui ont été créées.**



Jean-A. Luque

L'édifice principal compte une tour dont les quatre étages supérieurs sont dédiés aux cellules de détention. En dessous, une galette de deux niveaux est organisée pour accueillir les parties administratives et communes avec les détenus, ainsi que les visites.

Par Jean-A. Luque

**L**ongtemps le Valais a été critiqué pour ses prisons d'un autre temps et ses conditions de détention. Une profonde réorganisation des établissements pénitenciers a été lancée par les autorités et la mise en œuvre de cette stratégie « Vision 2030 » est exemplaire. La première phase de cette modernisation est visible sur le site de Crêtelongue, à Granges.

La situation, il y a encore cinq ans, présentait de nombreux problèmes. Crêtelongue datant de 1931, il n'était pas étonnant que certains locaux soient pour le moins vétustes. Quant aux conditions de détention, elles laissaient à désirer notamment à cause du manque général de places à disposition et de l'exécution de certains régimes dans un établissement inadéquat.

### Investissement massif et projet final doublé

Plus de 40 millions de francs – pris en charge par l'Etat du Valais (65 %) et l'Office fédéral de la justice (35 %) – ont donc été investis pour de nouvelles installations à Crêtelongue. Les travaux ont duré quatre ans durant lesquels l'exploitation des an-

ciens bâtiments cellulaires comptant au total 53 places a été maintenue.

Le concours d'architecture remonte à 2008 ; il a été remporté par le bureau d'architecture sedunois cheseauxrey associés SA. Initialement, il était question de n'édifier qu'un seul bâtiment accueillant 40 cellules pour des détenus en sécurité basse, normale et élevée. Mais au fil du temps de nouvelles obligations se sont imposées. Le projet final a doublé le nombre d'unités prévues à l'origine dans le bâtiment et a également vu naître un nouvel édifice de 24 places réservé à la semi-détention, au travail externe et aux courtes peines.

Ce changement de programme a été pris en compte par les architectes : « La typologie de base du bâtiment est restée la même. Nous avons juste agrandi le tout sans modification trop importante. Concrètement, nous avons doublé le nombre de chambres par niveau tout en conservant le nombre d'étage de détention (4 étages) Nous avons une galette pour les parties administratives et communes d'un niveau ; désormais il y en a deux. Pour sa part, l'édifice supplémentaire dédié aux condamnés qui travaillent à l'extérieur la journée et dorment en prison a été pensé en lien avec le par-



Jean-A. Luque

La surveillance est discrète, mais omniprésente. La salle de contrôle, au rez de chaussée, garde un œil sur toutes les allées et venues dans les espaces communs. En revanche, aucune caméra n'est installée dans les cellules.



Jean-A. Luque



Photos: Jean-A. Lunque

Les cellules sont particulièrement austères. Sommier, table et tabouret sont en béton. En revanche, il n'y a pas de barreaux aux fenêtres. Ces dernières, équipées de vitrages fixes avec des verres spéciaux, offrent une vue sur les champs environnants. A côté, un vantail en acier galvanisé peut s'ouvrir pour la ventilation au travers d'un caillebotis.

king et sur la même typologie que le cellulaire principal. »

L'établissement pénitentiaire de Crêtelongue est composé d'une multitude de constructions – une dizaine – qui abritent des ateliers professionnels de mécanique et serrurerie, une scierie, une menuiserie... Entouré de plusieurs hectares de champs et de vignes, on y trouve également une étable pour une centaine de vaches, ainsi qu'une laiterie. Les détenus travaillent donc en atelier ou dans les champs. Les installations professionnelles de la buanderie desservent également des entreprises externes. Les plaques minéralogiques valaisannes sont toutes made in Crêtelongue.

### Tout est normé, réglementé

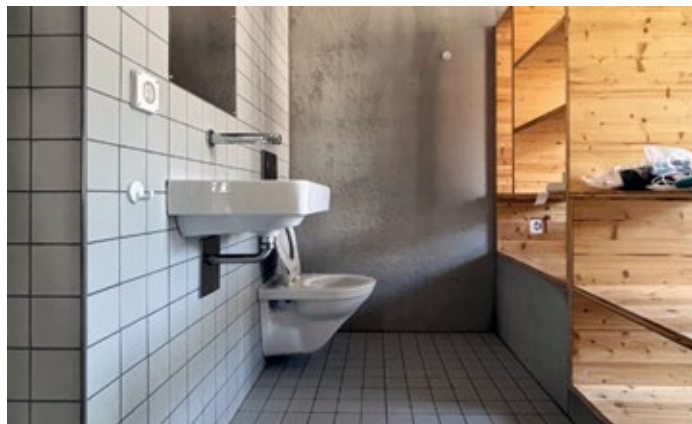
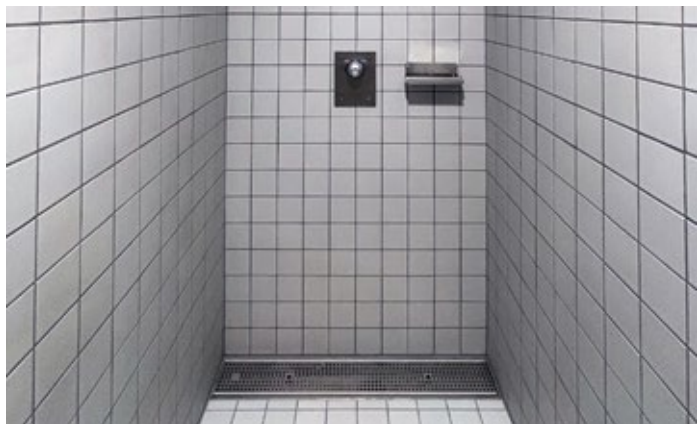
Le bâtiment principal trône à l'angle nord-ouest du complexe pénitentiaire, là où s'élevait la maison du directeur qui a été démolie. Les normes fédérales de l'Office fédéral de la justice et les demandes des utilisateurs ont été au mieux prises en compte dans ce projet. « La surface des chambres individuelles est de 12 m<sup>2</sup> avec toilettes et lavabo, mais le maître d'ouvrage n'a pas voulu de douches privées, précise Alexandre Rey. Les escaliers principaux sont réglementés avec une large détermi-

née de 2,6 m. Avec toutes les contraintes, notamment l'impératif d'avoir des secteurs modulables (secteur de 5 ou 10 ou 20 cellules) avec des portes qui cloisonnent les espaces, nous avons dessiné un bâtiment fonctionnel et sans fioritures. »

Les deux niveaux de la galette sont compartimentés en deux parties, les locaux administratifs (non utilisés par les détenus) et les parties de soins et de travail (zone mixte, agents de détention et détenus). Une loge de sécurité, avec écrans reliés à toutes les caméras de surveillance, contrôle le site : les entrées séparées pour les détenus et les visites, les ateliers, la buanderie professionnelle, la cuisine, le centre de soins, le foyer commun où tous les prisonniers prennent le repas de midi...

Toute la partie ouest de l'édifice, là où se dressent les 6 étages, dont 4 niveaux de cellules, se concentre autour d'un noyau central pour la circulation verticale : ascenseur, monte-charge, escalier pour détenus, escalier de secours, les douches, les cabines téléphoniques... et sur la périphérie, les chambres, distribuées par un couloir générant également des espaces de vie utilisés comme réfectoires pour le petit-déjeuner et le souper. « Les cellules rayonnent, pour profiter du paysage, au-

## Cermix propose les produits les plus simples, solides et efficaces



Le complexe pénitentiaire de Crêtelongue en Valais est bientôt centenaire. Datant de 1931, certains locaux, notamment les cellules, étaient particulièrement vétustes et inadaptés. Deux nouveaux bâtiments modernes et fonctionnels ont été construits pour les remplacer et accueillir une centaine de détenus.

Le chantier lancé en 2020 s'est achevé à l'été 2023. Les édifices soumis à d'importantes contraintes, normes fédérales et exigences du maître d'ouvrage, se veulent fonctionnels, sans fioritures et à toute épreuve. Des caractéristiques qui définissent parfaitement la gamme de produits Cermix.

L'entreprise Morard Carrelage a été mandatée pour poser les carrelages des sanitaires et des douches individuelles du bâtiment principal. Un travail qui demande de la rigueur et de l'efficacité. Pour assurer une étanchéité à toute épreuve et faciliter l'entretien, elle a eu recours aux solutions Cermix, notamment pour les joints époxy qui sont particulièrement résistants, souples et insensibles à l'eau. Le mortier pour collage et jointoiement de carreaux **Epoxy Styl** a été largement mis à contribution.

D'autres produits Cermix, tout aussi simples, solides et efficaces ont été utilisés à Crêtelongue: le primaire d'accrochage **Cermifilm**, l'enduit d'imperméabilisation fibré **Cermiproof st**, les bandes d'imperméabilisation **Cermisafe**, le mortier-colle déformable **Cermicol Extraflex** ou encore le mastic d'étanchéité silicone pour carrelage et sanitaires **Cermisil Styl**.

Pour découvrir toutes les caractéristiques de ces solutions hautes performances, ainsi que la gamme complète de Cermix, une seule adresse: [www.cermix.ch](http://www.cermix.ch)

56464

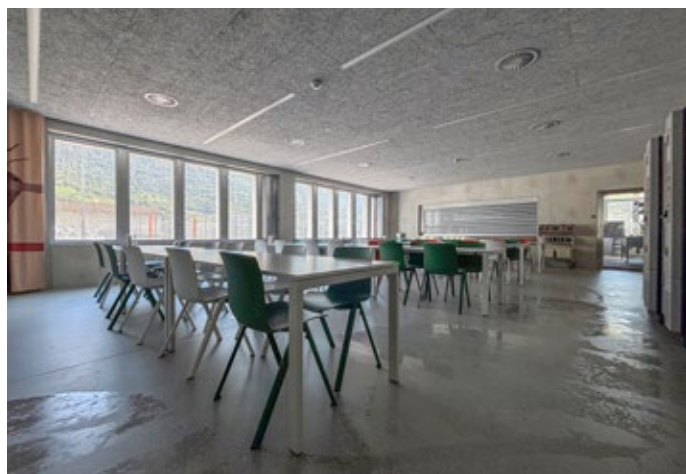
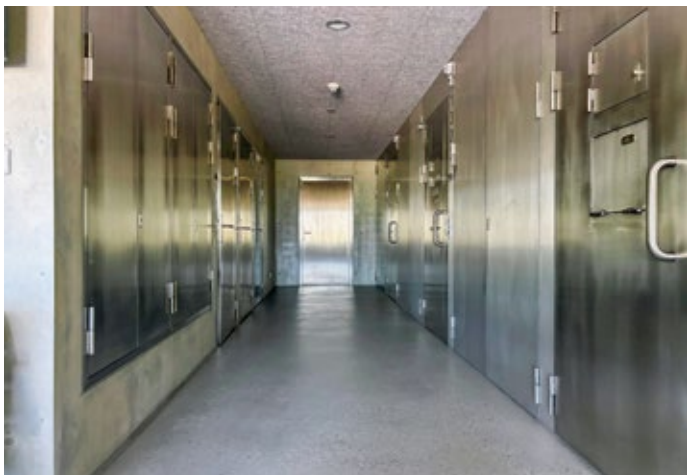
# CONTAINEX

## Nous vous livrons votre bureau de chantier!

- Idéal comme solution d'espace à long terme ou temporaire (par ex. bureau de chantier, salle de réunion etc.)
- Agencement individualisé
- Diverses possibilités d'utilisation

[www.containex.com](http://www.containex.com)





Photos: Jean-A. Lujak

Dans cet univers de béton et d'acier, les détenus bénéficient d'installations modernes et performantes que ce soit dans les ateliers, la cuisine professionnelle ou les salles de cours.

tour de ce noyau central, explique Alexandre Rey. Il y en a 20 par niveau, dont une adaptée aux personnes à mobilité réduite. Elles sont un point cardinal de la conception du bâtiment. L'idée maîtresse a été que le détenu ne voit pas directement des barreaux. Ces derniers ont été remplacés par des vitrages fixes avec des verres spéciaux. Toutes ont donc une vue sur l'extérieur, un beau cadrage sur le paysage en pleine nature avec des champs aux alentours. A côté de la fenêtre, on trouve un vantail en acier galvanisé qu'on peut entrouvrir pour la ventilation au travers d'un caillebotis. »

Des stores extérieurs à lamelles permettent d'obscurcir la pièce et de se protéger du soleil rasant. Un éclairage artificiel sécurisé est bien sûr présent. Qu'il s'agisse du lit, du tabouret qui fait face à la table, tout est en béton fixe. Seules les étagères faites par les détenus dans les ateliers sont en bois. Des panneaux en fibre de bois assurent l'acoustique dans les zones communes (couloir, escaliers... et les parties administrative), alors que dans les parties privées (cellules, douches...), le béton apparent a été maintenu. Il est à noter que

les détenus gèrent eux-mêmes leur cellule et disposent de la clé de leur porte qui permet également de gérer leur espace frigo et leur vestiaire, cependant la clé des agents de détention prime sur celle des détenus. Outre les cellules classiques, il existe également cinq cellules de réflexion ou d'isolement pour les détenus récalcitrants. Ces dernières ne sont pas équipées de vantaux et disposent uniquement d'une ventilation mécanique. L'extérieur de l'édifice est le témoin de ces affectations de cellules différentes. Particulièrement élégant, il se distingue par une trame de façade en béton fibré et acier galvanisé.

### 70% d'entreprises locales

Le chantier a débuté en 2020 avec les travaux spéciaux. « Nous avons été confrontés à un sol meuble et une nappe phréatique qui affleure à 1,5 m du sol, souligne Dario Zimmermann, architecte chez cheauxrey associés. Il a été nécessaire d'ancrer une centaine de pieux. Bien sûr, nous avons installé des palplanches et rejeté l'eau. L'étanchéité est assurée par une cuve blanche et du béton étanche. Mis à part ce point de départ un peu délicat, tous les

travaux se sont parfaitement enchaînés. » Quelque 70 % des entreprises ayant participé au chantier sont valaisannes.

Une pompe à chaleur eau-eau et un groupe électrogène (en cas de blackout) sur site assurent l'apport énergétique du complexe. Etonnamment aucun panneau photovoltaïque n'est installé sur le toit de la tour ou de la galette. « Nous avons un toit végétalisé, précise Dario Zimmermann. En effet, la toiture doit disposer de surfaces libres dans le cas où des troupes sont hélicoptérées pour intervenir dans le pénitencier. Cela compromettrait la surface à disposition et surtout il aurait fallu des systèmes d'arrachement des panneaux démesurés pour résister au souffle des pales d'hélicoptère. Un champ de panneaux solaires est prévu sur les toits des futurs ateliers et alimentera notamment la menuiserie, la scierie, la buanderie ou encore la cuisine. » Fidèle à sa politique, l'Etat du Valais a tenu à ce que les normes Minergie soient respectées, sans néanmoins officialiser le label.

Les deux nouveaux établissements ont été achevés en été 2023. Et les premiers détenus ont pris leurs quartiers en septembre 2023. ■





Installations sanitaires  
Ferblanterie - Couverture - Chauffage

Avenue du Rothorn 26  
CH-3960 Sierre  
Tél. 027 456 53 14  
www.lehnersa.ch

56393

**Passer une annonce,  
c'est peut-être perdre.  
Ne pas passer d'annonce,  
c'est perdu d'avance.**

Mettez-vous en scène  
11 x devant votre public cible.

**D'autres questions?**

Téléphonez-nous au 044 724 77 77  
ou écrivez à [annonce@batimag.ch](mailto:annonce@batimag.ch)

La sécurité est une question  
de confiance

**Solutions de sécurité globales  
et intégrées.**



56462

Securiton SA, Systèmes d'alarme et de sécurité  
Succursale Lausanne  
Chemin de Bérée 50, 1010 Lausanne  
[www.securiton.ch](http://www.securiton.ch), [info@securiton.ch](mailto:info@securiton.ch)

Une entreprise du Groupe Securitas Suisse

